

***Uchwała Nr 118/10
Zarządu Polskiego Związku Koszykówki
z dnia 04 marca 2010r.***

*w sprawie wejścia w życie zmian
w "Oficjalnych przepisach gry w koszykówkę"*

Zgodnie z decyzją FIBA Europe Zarząd PZKosz. postanawia, że zmiany w "Oficjalnych przepisach gry w koszykówkę" dotyczące wprowadzenia nowego oznakowania boiska do gry w koszykówkę oraz ustawienia urządzenia do pomiaru 24 sekund, będą obowiązywały na terenie Polski od dnia 1 października 2010 r. (lub wcześniej, jeśli rozgrywki nowego sezonu rozpoczynają się przed w/w dniem).

Rysunek boiska, nowe brzmienie artykułów przepisów oraz pismo FIBA Europe do narodowych federacji w powyższej sprawie stanowią załącznik do niniejszej uchwały.


PREZES
Roman Ludwiczuk

Oznakowanie boiska do gry od sezonu 2010/2011

Drodzy Przyjaciele,

Na spotkaniu w dniu 16 listopada 2009 roku Komisja Techniczna FIBA Europe podjęła decyzję o wprowadzeniu nowego oznakowania boiska do gry w koszykówkę, zgodnie z wytycznymi FIBA World. Nowe oznakowanie będzie obowiązywało od sezonu 2010/2011, tak więc musi być wprowadzone do dnia 1-go października 2010 roku (lub wcześniej, jeśli rozgrywki nowego sezonu rozpoczynają się przed ww. dniem).

Nowe oznakowanie boiska do gry:

- Linia rzutów za trzy (3) punkty zostaje przesunięta z 6,25m na odległość 6,75m;
- Następuje zmiana kształtu pola 3 sekund (obszaru ograniczonego);
- Wprowadzono półkole „obrony” wewnątrz pola 3 sekund (obszaru ograniczonego);
- Wprowadzono miejsca wznowienia gry (wprowadzenia piłki do gry spoza boiska) po przerwie na żądanie w ostatnich dwóch minutach czwartej kwarty i ostatnich dwóch minutach każdej dogrywki.

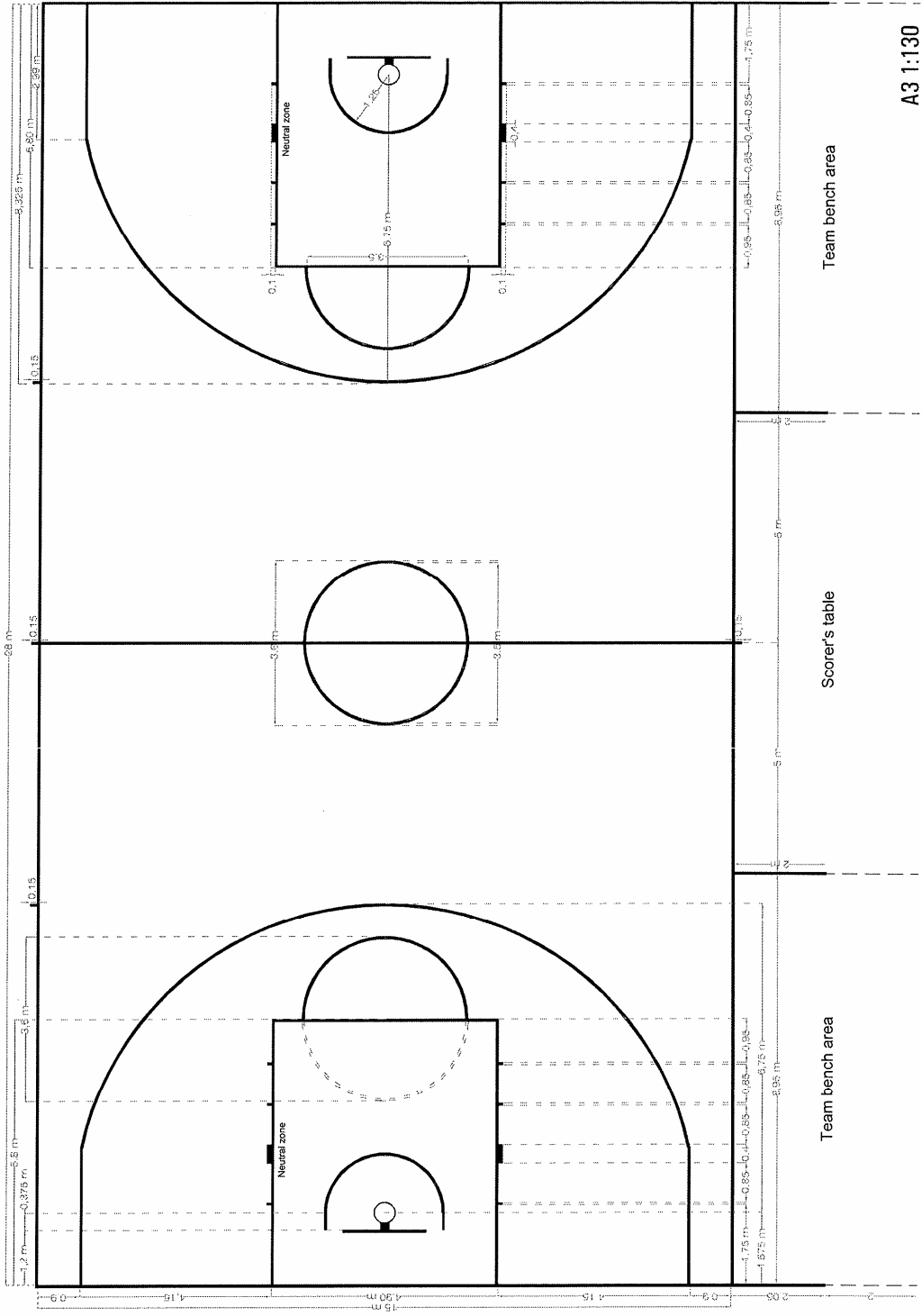
Diagram przedstawiający szczegóły zmian stanowi załącznik do pisma.

Diagram ten można również ściągnąć w następujący sposób:

1. Wejdź na stronę www.fibaeurope.com
2. Kliknij „FIBA EUROPE” na górze po prawej stronie paska (tematów)
3. Kliknij „Documents & Downloads”
4. Kliknij „FIBA Court Markings 2010” po lewej stronie

W razie pytań i niejasności prosimy o kontakt

All court lines (black lines on the attached diagram) shall be 0,05 m in width.
All red and dotted lines are just auxiliary line that indicate correct measures.



Oficjalne przepisy gry w koszykówkę 2010

Art. 2.2.3. Linie rzutów wolnych i obszary ograniczone

Obszary ograniczone stanowią prostokąty wyznaczone na podłożu boiska.

Uwaga: Obszar ograniczony (pole trzech sekund) musi być prostokątem, a nie jak dotychczas, trapezem.

Art. 2.2.4. Pole rzutów za trzy (3) punkty

Odległość linii rzutów za trzy (3) punkty, to sześć metrów i siedemdziesiąt pięć centymetrów (6,75), a nie jak dotychczas, sześć metrów i dwadzieścia pięć centymetrów (6,25).

Art. 2.2.6. Linie wprowadzenia piłki spoza boiska

Dwie (2) krótkie linie (po jednej na każdej połowie boiska) należy wyznaczyć na zewnątrz boiska, przy linii bocznej naprzeciwko stolika sędziowskiego i stref ławek drużyn. Ich dalsza krawędź jest oddalona od wewnętrznej krawędzi linii końcowej o osiem metrów i trzydzieści dwa i pół centymetra (8,325), inaczej mówiąc, dalsza krawędź linii znajduje się na wysokości szczytu linii rzutów za trzy (3) punkty.

Jeżeli w ostatnich dwóch (2) minutach czwartej kwarty lub ostatnich dwóch (2) minutach każdej dogrywki, zostaje przyznana przerwa na żądanie drużynie, której przyznano piłkę do wprowadzenia spoza boiska, na polu obrony, to po przerwie na żądanie, drużyna wprowadzi piłkę z „linii wprowadzenia piłki spoza boiska” naprzeciwko stolika sędziowskiego, a nie jak dotychczas z przedłużenia linii środkowej.

Art. 2.2.7. Półkola bezkarności atakującego, bezkarności, bez faula ofensywnego, bez szarży, obrony, obronne

Półkole podkoszowe należy wyznaczyć na boisku pod koszami. Odległość wewnętrznej krawędzi półkola od punktu na podłożu, który jest dokładnie pod środkiem kosza, to jeden metr i dwadzieścia pięć centymetrów (1,25).

Faul szarżowania (ofensywny) nie może zostać orzeczony, jeżeli kontakt następuje pomiędzy atakującym i obrońcą, który to (obrońca) stoi wewnątrz półkola.

Art. 2.2.6. Linie wprowadzenia piłki spoza boiska

Jeżeli wprowadzenie piłki spoza boiska następuje na polu obrony drużyny, to jeśli odpowiednie przepisy tak stanowią, urządzenie do pomiaru 24 sekund należy ustawić na 24 sekundy.

Jeżeli wprowadzenie piłki spoza boiska następuje na polu ataku drużyny, to jeśli odpowiednie przepisy tak stanowią, urządzenie do pomiaru 24 sekund należy ustawić następująco:

- jeśli, w momencie zatrzymania gry, urządzenie do pomiaru 24 sekund wyświetlało czternaście (14) sekund lub więcej, to pomiar należy kontynuować.

- jeśli, w momencie zatrzymania gry, urządzenie do pomiaru 24 sekund wyświetlało trzynaście (13) sekund lub mniej, to urządzenie do pomiaru 24 sekund należy ustawić na czternaście (14) sekund.